

# 影响日本青少年学历期待纵向变化的原因分析

-东北地区某小城市的调查结果-

王 杰(御茶水女子大学)

**【摘要】** 由于十八岁人口持续减少,日本的高等教育规模已经能够容纳所有的适龄人口。但“全入时代”并未到来。现状是一方面约有40%的私立大学入学人数低于招生计划,偶有私立大学倒闭;另一方面部分年轻人高中毕业后拒绝升学或因经济原因被迫放弃升学。在此背景下,有关青少年学历期待或升学就业选择的研究对高等教育的供需双方都颇具现实意义。

本文使用日本学术振兴会基础科研项目(B)“从青少年期向成人期过度的追踪性调查研究”(Japan Education Longitudinal Study, 以下略称JELS)在日本东北地区C市收集到的追踪调查数据,试分析该地区某年龄组青少年学历期待分布的纵向变化、影响学历期待的主要因素的变化、以及引发青少年个人的学历期待发生变化的原因等。

**【关键词】** 青少年; 学历期待; 追踪调查

## 一、有关学历期待和升学就业选择的先行研究

八十年代以来,尤其是被称为“大学全入时代到来”的九十年代以来,日本的研究人员就中学生的学历期待、升学就业选择做了许多调查研究。比如,早在1983年,岩木和耳塚就指出,高中生的升学就业选择受到就读学校层次的制约,而就读高中的层次又与学生的家庭背景密切相关。中西(1998)的研究表明性别职能观、就读学校的教育方针等影响女生的升学就业选择。有田(2002)的研究证明中学生的教育期待受到家长的学历、职业、校内成绩或就读学校层次的影响。藤村(2009)则使用精确度较高的全国抽样数据实证了性别、兄弟姐妹人数、家长的学历、高中层次、学习时间等对高三学生升学就业选择的影响。

但是,各先行研究大多是在某一时点取得数据,对中学生的学历期待或升学就业选择做了相对静态的分析。青少年的学历期待在其成长过程中应该不会一成不变,却很少有人对其做动态的追踪研究。基于此,本文将使用JELS在日本东北地区C市收集到的中小学生追踪调查数据,对该地区青少年学历期待的纵向变化做全面综合的分析。所谓纵向变化包括两个侧面。其一指随着年龄的增长,追踪样本整体的学历期待分布的倾向性变化;其二指随着年龄的增长,青少年个人的学历期待

的变化。

## 二、大学升学率的地区间差异

日本文部科学省公布的 2011 年度大学及短大升学率是 59.2%，高等教育升学率达 81.3%。但各都道府县的升学率相差悬殊。在东京、京都等升学率较高的地区，四年制大学升学率就已超过 60%，冲绳等县的该升学率却不到 40%。尤其引人注目的是，在全国中小学生学习成绩测评中名列前茅的东北地区各县的大学升学率一向偏低。笔者曾使用各都道府县的数据做过人均居民收入、初三学生的测评成绩和大学升学率之间的两两相关分析。结果显示，前二者之间无显性相关，但各都道府县的人均居民收入与其大学升学率却密切相关。也就是说，与学习成绩不同，日本各地区的大学升学率可能仍然受到本地经济条件的制约。

本文使用的数据是在位于东北地区的一个大学升学率相对较低的小城市收集到的，将集中反映该地区或类似地区的青少年的学历期待及其变化状况。

## 三、JELS 的调查概况、C 市的概况以及本文使用的数据

JELS 自 2003 年、2004 年起分别在位于日本关东地区的 A 市、位于东北地区的 C 市开始实施中小学生学习成绩、家长及教师问卷调查，同时还进行了有特色的学习成绩测评。接受调查的年级包括小学三年级、六年级、初中三年级和高中三年级。课题组在 C 市共实施了三轮调查，调查时间分别是 2004 年、2007 年和 2010 年的秋季学期。由于参加调查的年级跨三个年级，调查也是隔三年实施一次，我们按年龄分组以学生编号为媒介合并不同时点的数据后，得到了 4 组追踪调查数据。

C 市是位于日本东北地区某县的一个小城市，大约有 11 万人口。该市近年的人均市民收入呈下降趋势，2009 年度的人均市民收入约是 225 万日元，相当于该年度全国人均收入的 84.3%。在以往全国中小学生学习成绩调查中，该市中小学生学习多数学科的成绩超出全国平均水平。市内有一所私立高中，升学率不是很高，其他中小学均为市属或县属的公立学校。市内所有的公立学校参加了 JELS 实施的各轮调查。

本文使用的数据是第一轮调查小学六年级以及该年级在初三和高三时所实施的调查数据的合并版追踪调查数据。该追踪调查数据库包含表 1 所列出的各轮调查收集到的各类数据。

表 1 追踪调查数据库所包含的数据

2004年的调查数据	2007年的调查数据	2010年的调查数据
小学六年级国语和算数的测试成绩、学生及家长问卷调查数据、班主任问卷调查数据	初中三年级数学测试成绩、学生及家长问卷调查数据	高中三年级学生问卷调查数据

本文将聚焦分析的有关青少年学历期待的问题属学生问卷的内容。对三次学生问卷均做了回答的样本一共有 389 人。若以小学六年级学生问卷回答人数为分母，追踪率是 40.4%。笔者将所用追踪调查数据（389 人）和三个时点的数据库分别做比较发现，三时点追踪调查数据的男生比例略高，初三时的数学成绩平均分略高，家庭收入也略高。

追踪调查数据样本分布出现偏差的原因之一是初三实施的学生和家长问卷调查的回收率略低于 80%，未参加调查的家庭和学生可能具有一定特殊性<sup>2</sup>。该年龄组学生及其家长在各轮调查中的问卷回收情况见注释<sup>3</sup>。由于小学六年级家长问卷的回收率偏低，本文需要家长回答的数据时尽可能使用初三时收集到的家长问卷数据。另外，两次学习成绩测试的参与率在 98%左右。

## 四、分析结果

### 1. 该年龄组青少年学历期待分布的纵向变化

如表 2 所示，随着年龄的增长，该年龄组学生的学历期待分布发生了显著的变化。“高中以下”，即低学历期待的比例呈上升趋势，从小学六年级时的 28.8%增加到初三时的 30.4%、进而增加到高三时的 36.2%。“专门学校和各类学校”的期待率则随着年龄的增长呈下降趋势。“大学以上”，即高学历期待的比例也呈上升趋势，从小学六年级时的 36.2%增加到初三时的 41.1%，进而增加到高三时的 42.4%。

由于实施高三问卷调查的时间临近高考，高三学生回答的学历期待分布和其毕业时的升学就业分流基本一致。在此，不妨将高三回答的学历期待视为其升学就业选择的结果。

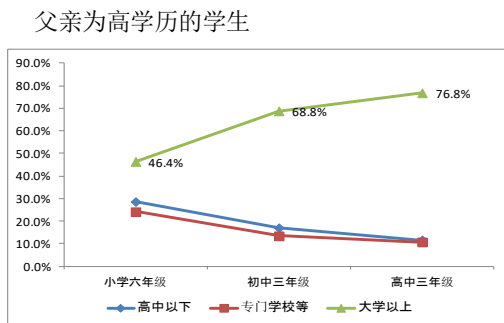
表 2 学历期待分布的纵向变化

	小学六年级	初三	高三	显著变化
高中以下	28.8	30.4	36.2	↑
专门学校和 各类学校	27.5	22.6	15.9	↓
短期大学	4.9	5.1	3.9	
大学以上	36.2	41.1	42.4	↑
其他	.5	.8	.8	
未回答	2.1	.8	.8	
合计	100.0	100.0	100.0	

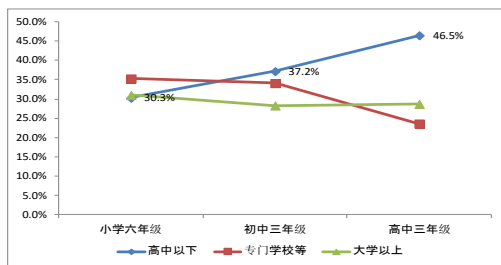
### 学历期待分布的纵向变化——家长学历分组

笔者将追踪样本按“父亲学历为四年制大学以上”和“父亲未曾接受四年制大学以上教育”分组，且将追踪样本三个时点的学历期待分别归类为“高中以下”、“专门学校等”（含短大）和“大学以上”，交叉列表分析了青少年学历期待的分布及其变化。结果表明父亲的学历不仅影响孩子的学历期待，对孩子成长过程中学历期待的变化亦可能给予影响。拥有高学历父亲的孩子在小学六年级时就有 45.4% 期待接受“大学以上”的教育，该比例初三时升至 58.8%，高三时升至 75.8%。该组孩子“高中以下”和“专门学校等”的期待比例则从小学六年级时的近 30% 下降到高三时的约 10%。拥有低学历父亲的孩子的学历期待变化如下：“高中以下”低学历期待的比例从小学六年级时的约 30% 上升到初三时的 37.2%、高三时的 46.5%；“专门学校等”的期待比例也从 35% 下降到 24%；“大学以上”高学历期待比例停滞在 30% 左右。

图 1 父亲的学历和孩子的学历期待



父亲非高学历的学生组



## 学历期待分布的纵向变化——性别分组

笔者按性别分组观察追踪样本的学历期待发现，该地区男女生的学历期待有一定差距。总体说来，女生的升学愿望一向高于男生，但女生期待“大学以上”高学历的比例却一直低于男生，原因在于女生选择“专门学校等”的比例较高。但是，男女生学历期待分布的变化倾向都与整体基本一致，即“大学以上”的期待比例和“高中以下”的期待比例增加，“专门学校等”的期待比例减少。不过，仔细比较又会发现有不同之处。男生的“大学以上”期待比例小学六年级时已较高（43.7%），之后略增，高三时增加到47.5%。女生的“大学以上”期待比例小学六年级时仅为29.7%，之后迅速增加，高三时增加到42.5%。另一方面，男生的“高中以下”期待比例小学六年级时为31.4%，初三时增加到40.2%，高三时增加到42.4%。而女生的“高中以下”期待比例小学六年级时为27.5%，初三时下降到20.4%，高三时反增为29.1%，不同于男生的持续性增加。与男生相比，女生“专门学校等”的期待比例下降幅度较小。

## 2. 影响该年龄组青少年学历期待的主要原因

笔者在分析该年龄组青少年学历期待的原因时使用了三个重回归分析模型，目的在于分别把握影响样本三个时点的学历期待的原因，进而比较其异同，动态地考察该组青少年学历期待差距的形成机制。被解释变量是将三个时点的学历期待转化为教育年数的连续变量。解释变量包括性别、学习成绩、放学后在家里的学习时间、父亲的学历、家庭收入、是否参观过博物馆（美术馆）等变量。其中参观博物馆（美术馆）等的经历被视为青少年体验高水平文化的指标，是居住在地方小城市的孩子不易获取的。

分析结果显示，使用小学六年级时回答的数据无法建构有效的回归模型，即从统计学的角度讲，该时点的学历期待基本不受特定因素的影响（模型的调整后  $R^2$

小于.10)。但是，使用初三和高三时回答的数据可以建构有效的分析模型。两个时点的模型（表 3 和表 4）均做了共线性诊断，各解释变量的方差膨胀因子 VIF 的最大值为 1.328。

初三模型显示女生比男生期待更高的学历；数学成绩、在家里的学习与学历期待呈正相关；父亲四年制大学毕业的学生比父亲没有接受四年制大学教育的学生期待更高的学历；有参观博物馆等经历的学生比没有此类经历的学生期待更高的学历。影响力最大的因素是数学成绩。

表 3 初三时学历期待的重回归模型

性别	-.104 *
数学成绩	.323 ***
初三时在家里的学习时间	.192 ***
父亲四年制大学毕业	.156 **
初三时的家庭收入	.047
是否参观过博物馆等	.140 **
调整后R <sup>2</sup>	.249
样本量	315

\*p<.05 \*\*p<.01 \*\*\*p<.001 以下相同。

高三的模型 1 显示如不控制学习时间，学生的学历期待与家庭收入也呈正相关，父亲学历的影响力最大。模型 2 则显示控制学生的学习时间后，家庭收入和参观博物馆等的直接影响消失，父亲学历的直接影响也减小了。实施高三调查时，学生的升学就业选择已基本确定，在家里的学习时间大相径庭，所以该变量显示出极大的影响力。

表 4 高三时学历期待的重回归模型

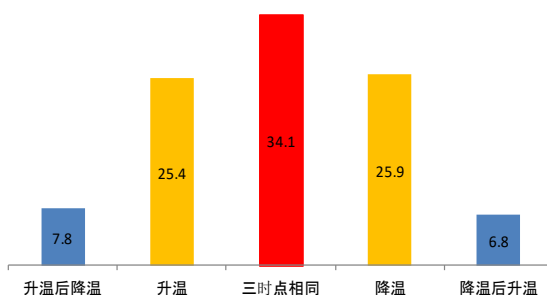
	模型1	模型2
性别	.082	.034
高三时的学习成绩	.004	.031
高三时在家里的学习时间		.657 ***
父亲四年制大学毕业	.369 ***	.160 ***
初三时的家庭收入	.171 **	.042
是否参观过博物馆等	.161 **	.051
调整后R <sup>2</sup>	.278	.510
样本量	313	313

### 3. 该年龄组青少年个人学历期待的纵向变化

笔者在将样本三个时点的学历期待归类为“高中以下”、“专门学校等”和“大学以上”后，进一步分析了每个学生学历期待的纵向变化。结果显示青少年个人的学历期待共有 27 类变化模式。人数最多的是三个时点均期待“大学以上”学历的学生（“大大大”类型），共有 63 人，占样本的 17.0%；其次是三个时点均期待“高中以下”学历的学生（“高高高”类型），共有 38 人，占样本的 10.3%；再次是小学六年级时期期待“专门学校等”，初三和高三时期期待“大学以上”学历的学生（“专大大”类型），共有 33 人，占样本的 8.9%。

笔者将这 27 类变化模式进一步归类为“三时点没有变化”、“学历期待升温”、“学历期待降温”、“学历期待升温后降温”和“学历期待降温后升温”五大类型。如图 2 所示，三时点期待同等学历的学生比例是 34.1%，学历期待升温和学历期待降温的比例大致相同，各占样本的约 25%，“升温后降温”和“降温后升温”的学生比例亦非常接近。

图 2 个人学历期待变化的五大类型



### 4. 影响该年龄组青少年个人学历期待升温、降温的主要因素

上述青少年个人学历期待五大变化类型中的“升温”和“降温”没有界定是在哪个时间段的升降温，也没有考虑升降温为一次还是两次。但对比高三和小学六年级两个时点的个人学历期待，我们得出不妨如上分类的结论。那么，影响青少年个人学历期待升温和降温的原因又是什么呢？笔者运用逻辑回归分析模型对此进行了分析。解释变量使用了初三时取得的数据。表 5 显示影响个人学历期待升温的主要因素是数学成绩和初三时的家庭收入。初三时数学成绩好、家庭收入高有可能使学生的学历期待升温。影响个人学历期待降温的主要因素是性别、数学成绩和父亲

的学历，初三时家庭收入的 p 值也仅略大于 5%，不妨做诠释。

表 5 个人学历期待升降温的逻辑回归模型

	升温模型		降温模型	
	B	Exp(B)	B	Exp(B)
性别	-.333	.717	-.640 *	.527
数学成绩	.034 ***	1.035	.020 *	1.020
在家的学习时间	-.001	.999	-.001	.999
父亲四年制大学毕业	-.084	.919	2.087 ***	8.062
初三时的家庭收入	.001 *	1.001	.001 +	1.001
是否参观过博物馆等	.093	1.098	.360	1.434
常数	-3.747 ***	.024	-.977	.377
Nagelkerke R2	.110		.249	
样本量	291		282	
升温模型被解释变量	升温等于1、其他4类型等于0。			
降温模型被解释变量	其他4类型等于1、降温等于0。			

## 五、内容小结

C 市学生的升学愿望相对较低，且学生的学历期待分布伴随年龄的增长呈高低两极分化倾向。父亲的学历可能不仅影响孩子的学历期待，甚至影响其学历期待的变化。追踪样本小学六年级时的学历期待不受特定因素的制约；但初三时的学历期待受到性别、学习成绩、学习时间、父亲学历、高水平文化体验的直接影响；高三时的学历期待进一步受到家庭收入的影响。

大约三分之一的学生在三个时点选择了同等的学历，三分之二的学生的个人学历期待发生了明显的变化。个人学历期待的升降温显示出对称性。学历期待升温与学习成绩、家庭收入相关，学历期待降温与性别、学习成绩、父亲的学历相关。

全国数据表明日本经济落后地区的大学升学率较低。本文发现经济欠发达小城市的学生在小学阶段的学历期待不是非常之低，但在高中阶段放弃升学的学生比例迅速增加；制约学生学历期待的机制在中学阶段逐渐形成；学历期待及其变化不仅受到个人学习成绩的影响，也受到家庭经济文化背景等的直接影响。

日本的高等院校数量不少，但是多集中在大城市，而且学生宿舍不够齐备、学费较昂贵，少有赠予型奖学金。如此高等教育体制迫使一般家庭负担高额的大学学费和生活费，这很可能是经济落后地区贫困家庭学生升学意愿或实际升学的瓶颈。一些学生有可能因为经济负担过重而放弃升学。当前日本经济萧条，国家财政窘迫，改革现行的高等教育费用分担模式绝非轻易之举。但维持现状可能导致高等教育供需平衡进一步恶化。

## 注 释

1. 受 2005 年自治体合并的影响，参加调查的公立学校从 30 几所增加到 40 几所。
2. 未参加学生及家长问卷调查的学生也参加了数学成绩测试，其成绩较差学生的比例偏高。
3. 该年龄组三轮调查的学生及家长问卷回收情况见下表。

调查时间	年 级	在籍学生数	有效回收样本		有效回收率	
			学生问卷	家长问卷	学生问卷	家长问卷
2004	小学六年级	974	962	448	98.8	46.0
2007	初中三年级	1148	915	903	79.7	78.7
2010	高中三年级	923	898	-	97.3	-

## 附表 回归分析中解释变量的定义

性别	男生1、女生0。
数学成绩	JELS实施的数学测评正解率。
高三时的学习成绩	学生的五段自我评估。
在家里的学习时间	学生所答选项的中央值。高三学生在家里的学习时间呈非正规分布，标准化后使用。
家庭收入	家长所答选项的中央值。
父亲学历	四年制大学毕业1、其他0。
是否参观过博物馆	参观过1、没参观过0。

## 主要参考文献

1. 有田伸「教育アスピレーションとその規定構造」中村高康・藤田武志・有田伸 編著『学歴・選抜・学校の比較社会学—教育からみる日本と韓国』東洋館出版社 2002 东京。
2. 藤村正司「大学進学における所得格差と高等教育政策の可能性」『教育社会学研究』(85) 東洋館出版社 2009 东京。
3. 岩木秀夫・耳塚寛明『現代のエスプリ 高校生—学校格差の中で』(195) 至文堂 1983 东京。
4. 中西祐子『ジェンダー・トラック』東洋館出版社 1998 东京